

@golmar



Manual Usuario
A500



¡Sencillo y potente!

BY GOLMAR



CONTENIDO

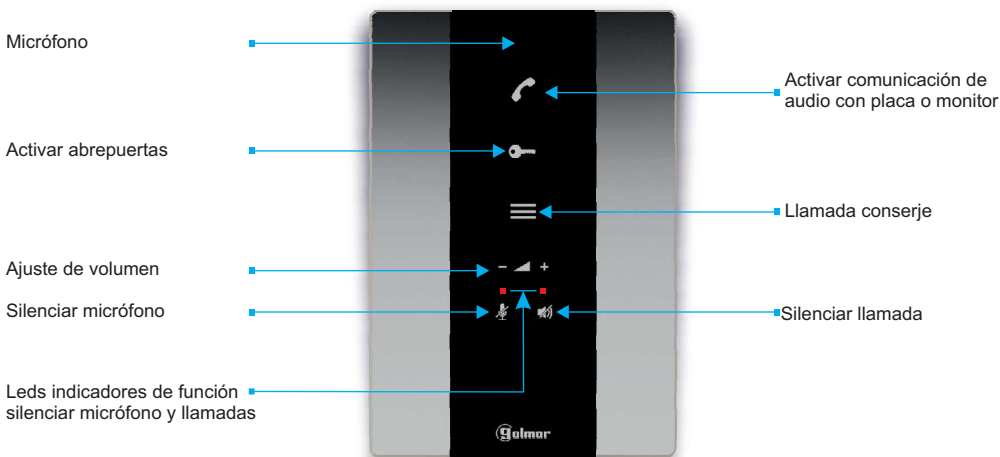
	Pagina
1 Descripción general	2
2 Descripción de botones y funciones	3
2.1 Responder una llamada.	3
2.2 Botón abrepuertas.	3
2.3 Botón de funciones(Llamada conserjería).	3
2.4 Botón de ajuste de volumen.	3
2.5 Botón de silenciar micro.	3
2.6 Botón de silenciar llamadas.	3
3 Descripción de los estados de comunicación	4
3.1 Llamada entrante de una placa de videoportero.	4
3.2 Llamadas entrantes de centralita de conserjería.	4
4 Iconos de funciones	5
5 Accesorios disponibles	5
6 Conexión e instalación	6
6.1 Conexión de un pulsador de puerta y un relé	6
6.2 Conexión de un pulsador de puerta y sonería auxiliar.	6
6.3 Montaje y sujeción del intercomunicador A500.	7
6.4 Esquema general de una instalación.	7
7 Especificaciones, precauciones y mantenimiento	8

1.- Descripción general

El intercomunicador A500 es un dispositivo tecnológicamente avanzado diseñado con la última tecnología IP.

Eso hace que los intercomunicadores de la serie A500 de Golmar sean un producto fiable y avanzado.

Los intercomunicadores A500 tienen 6 botones con funciones que se describen en el punto 2 de este manual.



2.- Descripción de botones y funciones



2.1 Responder una llamada entrante de una placa de videoportero o de conserjería.

Cuando se genera una llamada a este equipo, el intercomunicador comienza a sonar. Suena 5 veces y podemos responder pulsando este botón, para finalizar la comunicación debemos volver a pulsar.



2.2 Botón abrepuertas

Botón de la llave es para activar el abrepuertas, si pulsamos una vez activamos el relé del abrepuertas 1, si pulsamos y mantenemos la pulsación activaremos el relé del abrepuertas numero 2(por ejemplo puerta de parking).



2.3 Botón de funciones "Llamada conserjería".

Al pulsar el botón con este icono realizamos una llamada a un monitor M201C que es el monitor dedicado para conserjería.



2.4 Botón de ajuste de volumen.

Pulse el botón de ajuste de volumen para ajustar el volumen de las llamadas entrantes Hay tres niveles de volumen. Pulse de forma secuencial. Cada vez que se pulsa el botón de la unidad se reproduce el tono del timbre con un nivel de volumen diferente.



2.5 Botón de silenciar micrófono.

Durante la comunicación pulse el botón de micrófono para silenciar el micrófono, para indicarnos que esta activado se enciende un led indicador justo encima.



2.6 Botón de silenciar llamadas, función no molestar.

Podemos activar esta función para no escuchar las llamadas entrantes. También podemos activar esta función durante la comunicación, pulse el botón de altavoz para silenciar el audio de escucha, para indicarnos que esta activado se enciende un led indicador justo encima.

3.- Descripción de los estados de comunicación

3.1 Llamada entrante de una placa de videoportero

Cuando se genera una llamada a la vivienda desde una placa de videoportero, el monitor comienza a sonar. Suena hasta 5 veces.

En este punto es posible:

- Responder la llamada: pulsando el Botón con el icono de un teléfono, para finalizar la comunicación de audio debemos pulsar el mismo botón. Para activar la cerradura abrepuertas es imprescindible iniciar la comunicación pulsando el icono de un teléfono.

- Silenciar el tono de llamada pulsando el Botón con el icono de campana: el monitor deja de sonar, pero la llamada entrante aún está en espera.

3.2 Llamada entrante de un monitor de conserjería

Cuando se genera una llamada al intercomunicador desde un monitor de conserjería, el intercomunicador comienza a sonar.

Con la versión de firmware 1.31.

Suena 2 veces y automáticamente se activa el canal de audio. para finalizar la comunicación de audio debemos pulsar el Botón con el icono de un teléfono. Esta opción solo esta disponible para el firmware 1.31.

4.- Iconos de funciones



Llamada conserjería.



Ajuste volumen.



Activar comunicación.



Activación abrepuertas 1 o 2.



Silenciar el micrófono.

Función no molestar.



5.- Accesorios disponibles

SUP-A500

Instalación en superficie



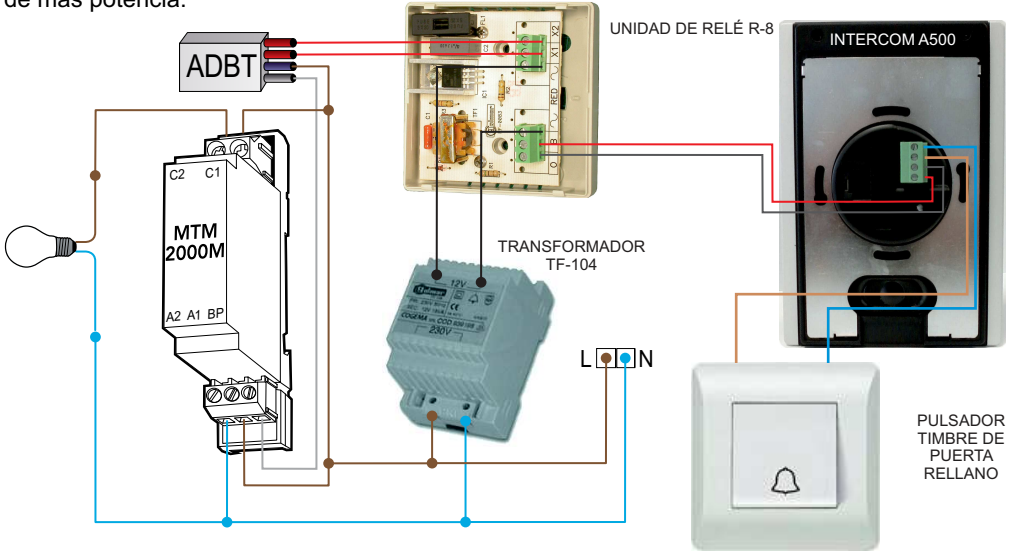
SOB-UNI

Soporte de sobremesa

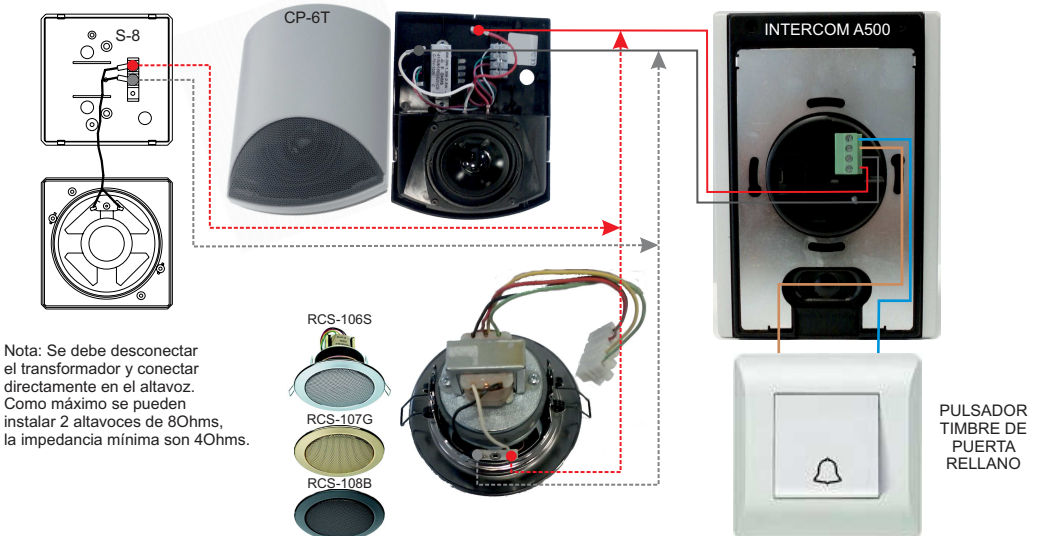


6.- Conexión e instalación

6.1 Conexión de un pulsador de puerta de rellano y un relé de activación de luces o timbres de mas potencia.



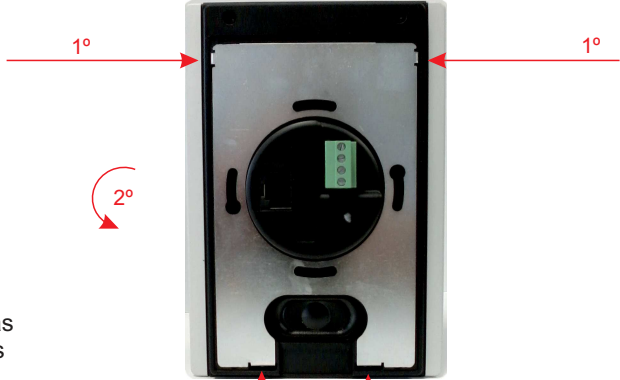
6.2 Conexión de un pulsador de puerta de rellano y una sonería auxiliar.



6.- Conexión e instalación

6.3 Montaje y sujeción del intercomunicador A500.

1º-Insertar patas laterales



2º-Bascular hasta que quede enrasado en la pared

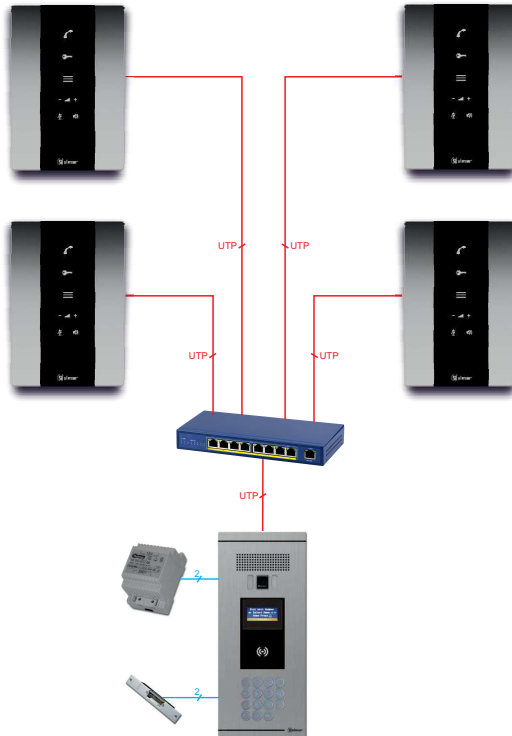


3º-Una vez encajadas las patas inferiores apretar los 2 tornillos inferiores.



6.4 Esquema general de una instalación.

Nota: Máxima distancia al Switch 90 metros.



7.- Especificaciones, precauciones y mantenimiento

Material / Color	Plástico ASA y aluminio / Negro, aluminio
Instalación	Superficie
Dimensiones	95(An) x 139(Al) x 13(P) mm
Peso	200g
Accesorio a pared	Soporte de pared incluido
Accesorio superficie	SUP-A300 Opcional
Accesorio sobremesa	SOB-UNI Opcional
Botones	6 botones táctiles
Salida	Para sonería auxiliar (Mínimo 4 Ohms)
Entrada	Timbre rellano
Temperatura de funcionamiento	-20 hasta +60°C
Rango de Humedad	10%~90% sin condensación
Comunicación	Manos libres
Regulación volumen llamada	Mediante botón
Potencia de audio	1 vatio
Distancia instalación al Switch	Máximo 90 metros
Alimentación	POE 48VDC (IEEE 800.3af)
Consumo	2w en reposo

Nota: especificaciones y diseño sujetos a cambio sin previo aviso.

B - Precauciones

Este producto es un intercomunicador de audio.

No derrame líquidos sobre la unidad. Cualquier líquido que entre en contacto con el producto puede causar una fallo o un incendio.

No exponga la unidad a las altas temperaturas, ambientes corrosivos o un elevado grado de humedad.

No cuelgue objetos u otros producto sobre él. El soporte solo está diseñado para soportar su propio peso.

Tirar, empujar o colgarse de él puede provocar la caída y rotura del equipo.

Este es un producto profesional. Se recomienda seguir las especificaciones de instalación y dejar la instalación a un profesional.

C - Mantenimiento

El producto es fabricado en plástico de alta calidad. Para la limpieza no utilizar productos químicos o abrasivos o productos de limpieza. Limpie el producto con un paño suave humedecido con una pequeña cantidad de agua.

Los botones son táctiles. No presione con mucha fuerza. Una pulsación suave es suficiente para hacerlo funcionar.

Notas

Notas



golmar
SISTEMAS DE COMUNICACIÓN, S.A.

O Silici 13. Poligon Industrial Farnadas
08940 – Cornellà del Llobregat – Spain
www.IPvideoIntercom.com
Telf: 902511910 Fax: 902511960
Mail: golmar@golmar.es